

## Les familles

Les familles sont présentes avant la naissance de l'enfant et le demeurent pour toute sa vie. Elles font le lien entre les différents épisodes de vie de celui-ci. Elles sont dépositaires de son histoire et sont porteuses de rêves et de projets pour son avenir. Toutes les familles sont différentes. Elles ont une histoire, vivent des réalités singulières, disposent de certaines ressources, subissent des contraintes... Tous ces éléments influencent inévitablement leur rapport à l'école et au monde en général.

## Les enfants

Les enfants ont une histoire qui contribue à leur construction affective, sociale, cognitive, identitaire... bien avant d'entrer à l'école. Ils ont des cultures familiales différentes. Certains parlent une, voire deux autres langues que la langue de scolarisation. En outre, ils n'ont pas tous un vécu identique par rapport à l'expérience de séparation avec papa et maman.

Certains n'ont encore jamais quitté leurs parents ; certains ont été gardés, à certains moments, par les grands-parents ou d'autres membres du cercle familial ; d'autres ont fréquenté un milieu d'accueil, à temps plein, à temps partiel ou épisodiquement.

Durant cette période, l'enfant acquiert très rapidement un grand nombre de compétences motrices, langagières, relationnelles, cognitives...

La qualité de l'environnement dans lequel les enfants évoluent a une influence considérable sur le développement de ces compétences.

Les  
professionnel·le·s

Quels que soient leur fonction et leur statut, les professionnel·le·s ont un rôle à jouer dans l'**accompagnement de l'enfant et de sa famille** engagés dans la transition vers l'école, en amont du jour de départ (de la maison, de la crèche...) et de l'entrée à l'école.

Selon le parcours des enfants et des familles, les professionnel·le·s concerné·e·s sont, entre autres et toutes fonctions confondues :

- les professionnel·le·s des milieux d'accueil de la petite enfance
- les professionnel·le·s de l'école et de l'Accueil Temps Libre
- tou·te·s les professionnel·le·s qui travaillent avec les familles (consultations ONE, Maisons Médicales, Centres de Planning Familial, ludothèques etc.).

Les pratiques  
transitionnelles

- **Inform**er les familles, notamment de la possibilité et de l'importance de préparer la transition vers l'école.
- **Parler fréquemment de l'école** avec l'enfant ou les groupes d'enfants qui entreront bientôt à l'école : autour d'un livre, d'un rituel...
- **S'organiser entre professionnel·le·s** d'une même équipe ou de différents services et réaliser divers aménagements avant l'arrivée des enfants. Ex : réduire au maximum les transitions horizontales.
- **Organiser une visite de l'école** en tenant compte des attentes des parents et des enfants.
- **Instaurer une familiarisation** : l'enfant rencontre les professionnel·le·s qui prendront soin de lui, d'abord en présence de son parent et ce, à plusieurs reprises de manière à créer progressivement un lien de confiance. Ces premières expériences, lorsqu'elles sont sécurisantes, lui permettent ensuite de progresser plus sereinement dans son nouvel environnement, sans son ou ses parent(s).

220 mm



Les familles arrivent peut-être dans cette école pour la première fois. Les tout premiers contacts ont une influence considérable sur la qualité de l'alliance éducative qui doit se mettre en place entre l'ensemble des adultes, parents et professionnel·le·s des différents secteurs, autour de l'enfant.

C'est le premier jour à l'école. Certains enfants auront bénéficié d'une forme ou l'autre d'accompagnement (pratiques transitionnelles), tandis que d'autres découvrent l'école pour la première fois. Certains retrouvent des ami·e·s, un frère, une sœur... D'autres ne comprennent pas où sont passés les copains et les copines de la crèche qui devaient pourtant, eux aussi, entrer à l'école. Comment, à deux ans et demi, imaginer qu'il existe beaucoup d'écoles différentes?

C'est le premier jour d'école et, pour certains, c'est aussi le premier jour à l'accueil extrascolaire : il s'agit de veiller à la qualité de cette première rencontre là également, ainsi qu'à la qualité des transitions entre les deux «mondes».



**Au premier plan** se trouvent les instituteur·e·s et institutrices, les accueillant·e·s extrascolaires, les puériculteurs et puéricultrices de l'école, ainsi que toutes les personnes qui s'occupent des enfants durant la journée au sein de l'école.

Les directions, mais également les Pouvoirs Organisateur·e·s, les services d'inspection pédagogique, les administrations jouent un rôle **facilitateur**, pour que les professionnel·le·s en première ligne soient dans les meilleures conditions pour accueillir correctement chaque enfant.

- Saluer chaque enfant, individuellement, et à leur «hauteur»
- Prévoir un temps où les parents restent
- Créer du lien avec les parents
- Aménager le cadre de l'accueil de manière à se rendre disponible pour chaque nouvel enfant
- Aménager des horaires souples
- ...



220 mm

Les familles deviennent progressivement «familles d'enfants scolarisés» : elles évoluent dans leur compréhension des codes de la culture scolaire et trouvent peu à peu leur place dans l'ensemble du système, à condition que celle-ci soit pensée par les équipes scolaires et extrascolaires. Les premiers temps de la rencontre familles-écoles jouent un rôle crucial sur l'ensemble de la trajectoire scolaire de chacun des enfants.

Certains restent des journées entières, en fréquentant l'accueil extrascolaire du matin et du soir ; d'autres ne fréquentent que les temps scolaires et vivent de courtes journées, voire uniquement des matinées. Certains enfants ne viennent pas tous les jours.

La journée de l'enfant ne se limite pas à l'école. Il est donc important d'avoir à l'esprit que les situations de vie de certains enfants sont fortement empreintes de changements : alternance de garde entre parents séparés, intervention des grands-parents ou d'une baby-sitter...

Certains enfants comprennent vite les codes et les attentes des adultes ; d'autres sont perdus et manifestent de l'anxiété.

L'enfant n'a pas d'autre choix que de s'adapter à ce nouveau milieu de vie. La dépense d'énergie en vue de cette adaptation peut être conséquente, surtout si les transitions n'ont pas été suffisamment investies par les professionnel·le·s : elle peut même avoir des effets sur la santé de l'enfant (sensibilité aux microbes, par exemple) ou son développement (phases de régression ou de stagnation sur certaines dimensions). Il ne faut donc pas attendre que l'enfant développe des apprentissages tout de suite. Il doit d'abord trouver ses marques et se sentir bien. La sécurité affective est une condition *sine qua non* de la disponibilité des jeunes enfants aux nouvelles expériences.

Tous les acteurs et actrices qui interviennent dans la journée de l'enfant à l'école sont au centre de l'accompagnement des enfants et des familles lors de cette phase de la transition : accueillant·e·s extrascolaires, enseignant·e·s, direction·s, coordinat·eur·rice·s ATL, mais aussi des intervenant·e·s plus ponctuel·le·s tels que les professeur·e·s de psychomotricité ou encore les travailleurs et travailleuses ALE...

- Évaluer et améliorer les transitions horizontales
- Évaluer et améliorer les pratiques pour soutenir la continuité
- Renforcer les pratiques d'éduquer
- Observer chaque enfant
- Prendre du temps avec chaque enfant
- ...



210 mm

Une édition du FRAJE et du RIEPP

**fraje**  
Formation et Recherche  
Accueil du Jeune Enfant  
Rue du Meiboom 18,  
1000 Bruxelles – Belgique  
www.fraje.be – info@fraje.be

**RIEPP**  
Recherche & Innovation Enfants-  
Parents-Professionnel·le·s  
Avenue de l'Espinette 2A,  
1348 Louvain-la-Neuve – Belgique  
www.riopp.be – contact@riopp.be

Auteures

Céline Bouchat (FRAJE) et Joëlle Mottint (RIEPP)  
avec la participation de Marie Masson (FRAJE) et de  
Jannique Koeks (formatrice partenaire du FRAJE et  
du RIEPP).

Remerciements

Nous remercions les équipes du FRAJE et du RIEPP et  
toutes les personnes qui nous ont aidés, soutenus,  
qui ont lu et relu, corrigé et complété cet outil.  
Nous remercions également le CERESP asbl et la  
Cocof pour leur soutien.

Cet outil fait suite au projet européen Intesys  
(<http://www.europe-kbf.eu/en/projects/early-childhood/intesys>) et son impression a fait l'objet du  
soutien de la Fondation Roi Baudouin ([www.kbs-frb.be](http://www.kbs-frb.be)) et de la Loterie Nationale, que nous remercions  
également.

Conception graphique

Nathalie da Costa Maya, CDCS asbl

Impression

AZPrint – Imprimé sur papier FSC

Pour citer cet outil

Bouchat, C. & Mottint, J. (éds) (2021). *L'entrée à  
l'école maternelle ? Nous sommes toutes et tous  
concerné·e·s* / Outil du FRAJE et du RIEPP, Bruxelles-  
Louvain-la-Neuve.

Dépôt légal : D/2021/5482/3

ISBN : 978-2-9601336-8-4

EAN : 9782960133684

Téléchargement

Cette publication peut être téléchargée gratuitement  
sur les sites [www.fraje.be](http://www.fraje.be) et [www.riopp.be](http://www.riopp.be)

90 mm

L'entrée du jeune enfant à l'école doit être perçue comme une transition, autrement dit un passage progressif et le plus continu possible entre un avant (la maison et, pour certains enfants, la crèche) et un après (l'école et l'accueil extrascolaire).

Cela ne signifie pas que «rien ne change» mais plutôt que **les changements ne doivent être ni trop brusques ni trop nombreux de manière à ce que les enfants puissent tisser des liens entre les différentes expériences.** Autrement dit, il s'agit, pour les professionnel-le-s qui interviennent tout au long de cette transition, d'aménager le changement, de créer de la continuité entre cet avant et cet après pour garantir au jeune enfant un sentiment de sécurité et, dès lors, un développement optimal dans son nouveau lieu de vie : l'école, dans ses temps scolaires et extrascolaires.

La transition vers l'école peut être présentée sous la forme d'une ligne du temps. Cela permet de mieux visualiser l'ensemble des personnes concernées par ce passage mais aussi d'élargir le champ des pratiques transitionnelles possibles pour accompagner et faciliter l'entrée à l'école du jeune enfant et de sa famille.

### La transition est à la fois verticale et horizontale

La transition verticale correspond à ce passage entre un AVANT (la maison et, pour certains enfants, la crèche) et un APRÈS (l'école). Cela représente une étape majeure dans les trajectoires de vie de TOUS les enfants.

Mais les jeunes enfants sont, ensuite, encore confrontés à des expériences répétitives de changements lorsque se succèdent les différents moments de l'horaire journalier et hebdomadaire au sein de l'école : accueil extrascolaire du matin, classe, récréations, pause de midi, sieste, accueil extrascolaire du soir, psychomotricité... Selon les écoles, le nombre de changements d'adultes

référents, d'espaces et d'activités se succédant au cours de la journée ou de la semaine peut être plus ou moins important. Travailler à la question des **transitions horizontales** revient donc à **diminuer le nombre de changements** au cours des journées et des semaines, à **créer des liens** entre les différents moments (notamment entre les différents professionnel-le-s) et à **instaurer des repères** permettant d'asseoir de la continuité là où elle risque d'être mise à mal.

### Les pratiques transitionnelles

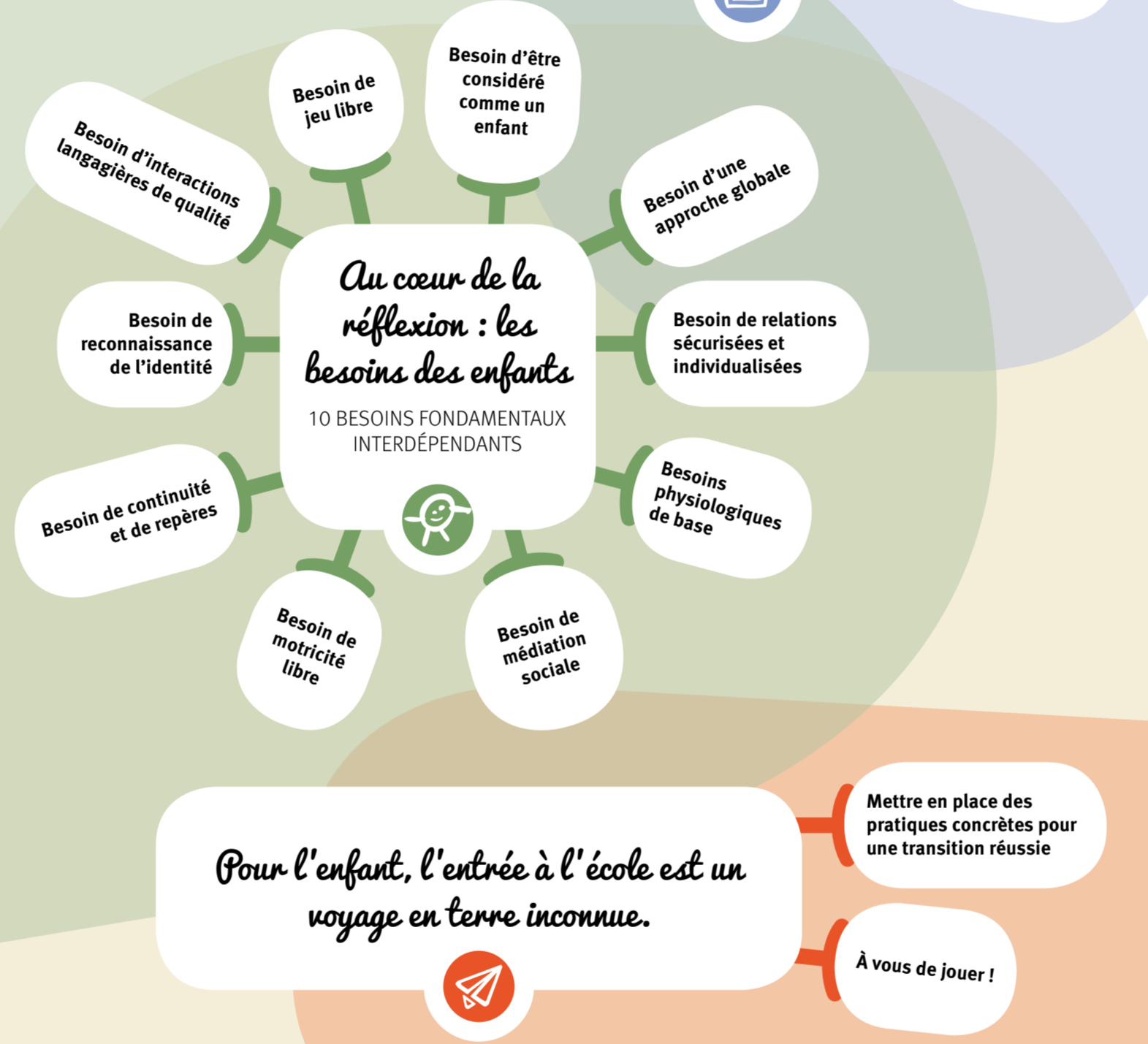
C'est tout ce qu'il est possible de faire pour soutenir la transition de l'enfant et de sa famille vers l'école. On peut imaginer des **activités transitionnelles**, c'est-à-dire des actions ponctuelles : une visite, un courrier envoyé à l'enfant... On peut aussi mettre en place des **dispositifs transitionnels**, c'est-à-dire des aménagements du cadre de l'accueil (espace, temps, objets, règles): par exemple, modifier les horaires du repas pour mieux correspondre au rythme des jeunes enfants. Ces pratiques transitionnelles peuvent avoir une visée collective (bénéficier de manière semblable à tous) ou une visée individuelle (bénéficier à un enfant ou à une famille spécifique, de manière singulière, pour répondre à un besoin particulier).

Selon la fonction et le secteur d'activité, le ou la professionnel-le interviendra davantage à un moment donné de cette transition plutôt qu'à un autre, mais il est possible de penser des pratiques transitionnelles de différentes natures à chaque moment.

Rendez-vous dans le livret **Voyage en terre inconnue** À vous de jouer !

mm 01S

## L'entrée à l'école maternelle, nous sommes toutes et tous concerné·e·s



mm 02S

**L'entrée à l'école maternelle, nous sommes toutes et tous concerné·e·s**

mm 03S

mm 0R

- Rendez-vous dans le livret **Premiers pas à l'école** Rythmes et besoins de l'enfant
- Rendez-vous dans le livret **Compétences transversales**
- Rendez-vous dans le livret **Voyage en terre inconnue** À vous de jouer !

**L'entrée à l'école maternelle, nous sommes toutes et tous concerné·e·s**